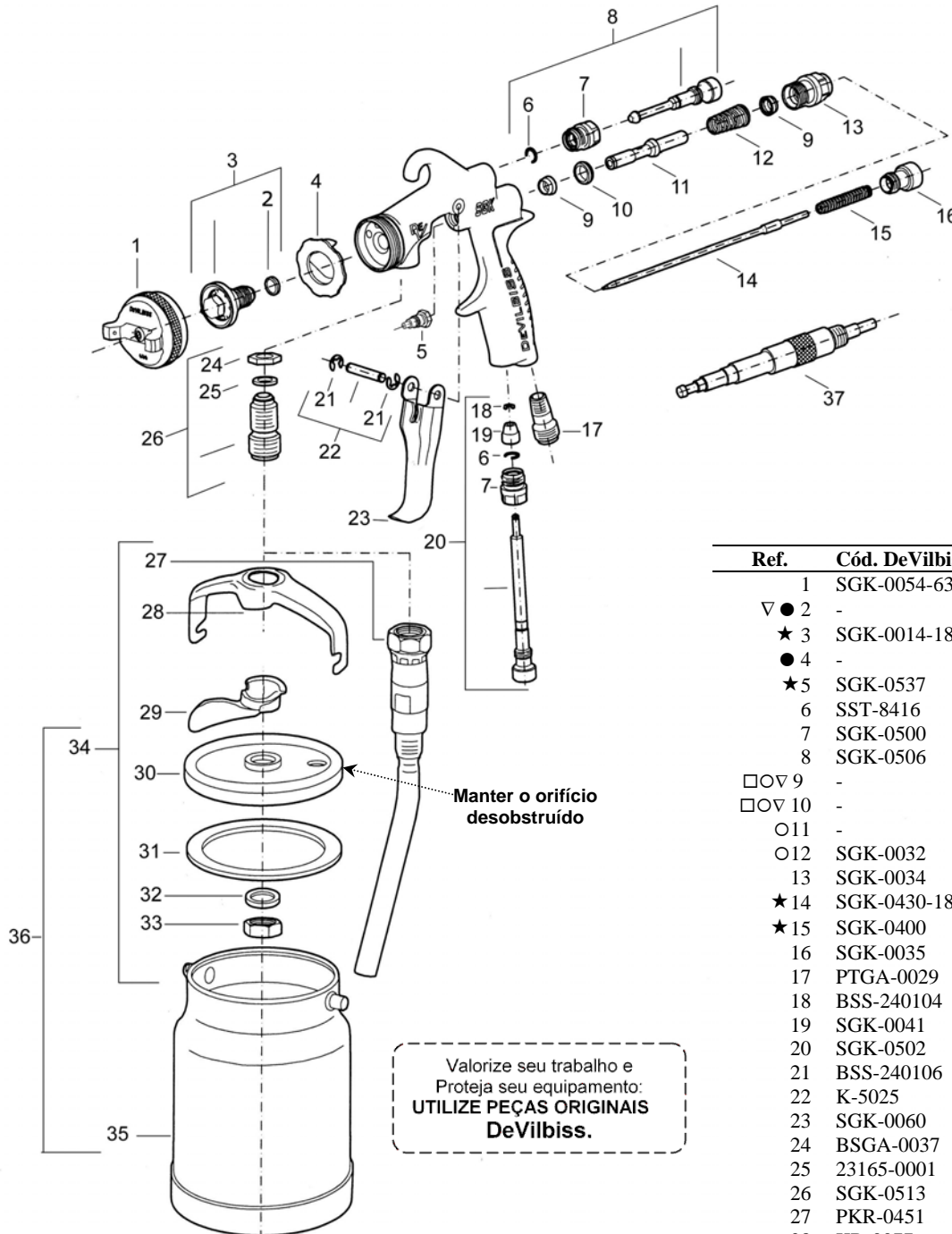


## Pistola de pintura Convencional com alimentação por sucção Modelo SGK-600-SAA



### Especificações:

- Pressão na entrada da pistola: até 45 psi
- Vazão de tinta: 310 ml/minuto
- Vazão de ar: 11 cfm
- Tamanho do leque: 11" à uma distância de 8"

*Nota: Valores obtidos com base poliéster metálico à uma viscosidade de 16 segundos copo Ford #4*

### Benefícios:

- Diminuição de névoa
- Economia de tinta
- Redução de custos

\* Valores atualizados

Ref.	Cód. DeVilbiss	Denominação
1	SGK-0054-630	Capa de Ar
▽ ● 2	-	Anel de vedação
★ 3	SGK-0014-18	Bico de Fluido
● 4	-	Defletor
★ 5	SGK-0537	Conjunto da guarnição da agulha
6	SST-8416	Anel elástico
7	SGK-0500	Bucha da válvula do leque
8	SGK-0506	Válvula do leque
□ ○ ▽ 9	-	Retentor
□ ○ ▽ 10	-	Sede da válvula de ar
○ 11	-	Haste da válvula de ar
○ 12	SGK-0032	Mola da válvula de ar
13	SGK-0034	Bucha da válvula de ar
★ 14	SGK-0430-18	Agulha de fluido
★ 15	SGK-0400	Mola da agulha de fluido
16	SGK-0035	Botão da agulha
17	PTGA-0029	Niple
18	BSS-240104	Anel elástico
19	SGK-0041	Cabeça da válvula de ar
20	SGK-0502	Conjunto da válvula de ar
21	BSS-240106	Anel elástico
22	K-5025	Conjunto do eixo do gatilho
23	SGK-0060	Gatilho
24	BSGA-0037	Porca
25	23165-0001	Arruela
26	SGK-0513	Conjunto niple fluido
27	PKR-0451	Tubo de Fluido
28	KR-0077	Culatra
29	KR-0455	Grampo
30	KR-0078	Tampa
31	KR-0069	Guarnição
32	KR-0040	Arruela
33	KR-0094	Porca
34	PKR-0457	Conjunto da Tampa
35	KR-0417	Caneca
36	KR-550	Conjunto Caneca
▽ 37	-	Aplicador

### Kits de reposição

- K-5026: Kit de reposição do retentor com os itens 9 (2x) e 10.
- K-5027: Kit de reposição da válvula de ar com os itens 9 (2x), 10, 11 e 12.
- ▽ K-5029: Kit de reposição com os itens 2, 9 (2x), 10 e 37.
- K-5030: Kit de reposição do defletor com os itens 2 e 4.
- ★ K-5036: Kit de reposição do reparo do bico, agulha e anel de vedação com os itens 3, 5, 14 e 15.

## Manual de instruções BPC-073-C

### Descrição

A pistola de pintura SGK-600 SAA é uma pistola de sucção de alta produção com melhor acabamento para uma ampla gama de tintas. Gatilho super leve e preciso. Utiliza caneca de alumínio. Desenvolvidas e fabricadas no Brasil com ampla disponibilidade de peças.

### Instalação

Conectar a pistola a uma fonte de ar limpo, isento de umidade e óleo, usando uma mangueira com pelo menos 5/16" de diâmetro interno. Dependendo do comprimento da mangueira, um diâmetro interno maior pode ser necessário. Acione o gatilho da pistola e ajuste a pressão de ar na entrada do cabo da pistola para aproximadamente 25 psi.

### Operação

- Prepare o material a ser pulverizado conforme as instruções do fabricante do material. Filtre o material através de uma peneira de malha 100.
- Regule a pressão do ar no Filtro Regulador DeVilbiss.
- Faça uma pulverização experimental.
- Regule o leque, abrindo ou fechando o botão da válvula de leque (8).
- Pulverize uma pequena área, para ajustar a velocidade de trabalho e o acabamento desejado. Se o acabamento estiver muito seco ou áspero, a quantidade de material é muito pequena em relação à pressão do ar. Gire, no sentido anti-horário, o botão da agulha (16), ou diminua a pressão do ar no filtro regulador.
- Mantenha sempre a pistola perpendicular à superfície que está sendo pintada.
- Não mova sua mão em arco. O movimento em arco produz camada de tinta não uniforme.
- Recomenda-se que a pistola seja mantida a uma distância de 15 à 20 cm da superfície.
- A posição da capa determina a posição do leque. Gire a capa de acordo com as necessidades da aplicação.

### Manutenção e limpeza

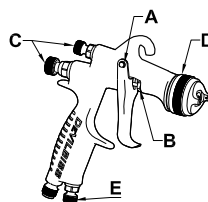
Recomenda-se que a limpeza seja feita sempre após cada uso do equipamento.

1. Substitua o material que está sendo utilizado por um solvente compatível.
2. Acione a pistola repetidas vezes até a saída de solvente limpo pela pistola.
3. Limpe o corpo da pistola com um pano embebido em solvente, evite estopa.
4. Retire a capa de ar e lave-a em solvente usando escova ou pincel de cerda macia. Em seguida enxugue-a com um jato de ar.
5. Se for necessário, limpe os orifícios da capa usando uma cerda de vassoura ou palito de dentes. NUNCA USE um fio de aço ou instrumento duro, pois isto pode danificar os orifícios, causando um leque de pulverização distorcido.
6. Para evitar danos à agulha, certifique-se de acionar o gatilho e mantê-lo assim enquanto estiver apertando ou soltando o bico de fluido, ou remover o botão da agulha (16) para liberar a pressão da mola.
7. Só remova o bico de fluido em caso de troca ou entupimento interno.
8. Torque recomendado para aperto do bico (3) é de 150-180 lbf.pol.
9. Mantenha o furo da tampa da caneca (30) sem obstrução.

### Lubrificação

Para melhores resultados, lubrifique diariamente nos pontos indicados.

Recomendamos a utilização do óleo SSL-10 DeVilbiss.



- A. Pontos do gatilho.
- B. Guarnição da agulha.
- C. Válvulas de ajuste.
- D. Rosca do anel.
- E. Válvula de ar.

Verificação de serviço		
Defeito	Causas	Correções
Configuração carregada em cima ou embaixo.	<ol style="list-style-type: none"> <li>Acúmulo de material na capa de ar.</li> <li>Obstrução parcial nos orifícios dos chifres ou nos orifícios centrais da capa de ar.</li> <li>Acúmulo de material no bico de fluido ou obstrução parcial do mesmo.</li> <li>Bico de fluido danificado.</li> </ol>	<ol style="list-style-type: none"> <li>Remova a capa e lave-a com solvente.</li> <li>Remova a capa e lave-a com solvente (vide capítulo "Manutenção e limpeza").</li> <li>Remova o bico e lave-o com solvente.</li> <li>Substitua o conjunto do bico e agulha.</li> </ol>
Configuração defeituosa em curva.	<ol style="list-style-type: none"> <li>Excesso de material.</li> <li>Material muito viscoso.</li> </ol>	<ol style="list-style-type: none"> <li>Reduza o fluxo de material, fechando o botão da agulha.</li> <li>Dilua o material.</li> </ol>
Configuração carregada no centro.	<ol style="list-style-type: none"> <li>Pressão de ar muito alta na pistola.</li> <li>Falta de material.</li> </ol>	<ol style="list-style-type: none"> <li>Reduza a pressão do ar no filtro regulador DeVilbiss.</li> <li>Aumente o fluxo de material, abrindo o botão da agulha.</li> </ol>
Configuração dividida ou acinturada.	<ol style="list-style-type: none"> <li>Falta de material.</li> <li>Passagem de fluido obstruída.</li> <li>Entrada falsa de ar na linha de tinta.</li> </ol>	<ol style="list-style-type: none"> <li>Abasteça o recipiente de tinta.</li> <li>Limpe a passagem de fluido.</li> <li>Verifique a linha de tinta.</li> </ol>
Pulverização intermitente ou ondulante.	<ol style="list-style-type: none"> <li>Baixa pressão de ar na pistola.</li> <li>Botão da agulha fechado.</li> <li>Material muito viscoso.</li> <li>Capa de ar solta.</li> <li>Acúmulo de material entre o bico e a capa.</li> <li>Obstrução do furo da tampa da caneca.</li> </ol>	<ol style="list-style-type: none"> <li>Verifique a linha de ar ou aumente a pressão.</li> <li>Abra o botão da agulha (vide capítulo "Operação").</li> <li>Dilua o material.</li> <li>Aperte a capa.</li> <li>Limpe o bico externamente e o furo central da capa.</li> <li>Vide item 9, <i>Manutenção e Limpeza</i></li> </ol>
Não pulveriza.	<ol style="list-style-type: none"> <li>Ponta da agulha de fluido desgastado ou danificado.</li> <li>Guarnição prendendo a agulha.</li> </ol>	<ol style="list-style-type: none"> <li>Troque o conjunto do bico e agulha (vide item 6 no capítulo "Manutenção e Limpeza").</li> <li>Limpe e lubrifique ou troque o conjunto da guarnição da agulha (item 5)</li> </ol>
Pingos ou escorrimento de material pelo bico.		

### GARANTIA

- O equipamento DeVilbiss tem garantia de seis meses, a partir da data de sua aquisição. A garantia será limitada aos defeitos de material, fabricação e mão de obra; uso indevido, bem como o reparo efetuado por pessoas não autorizadas implicam na perda automática da garantia;
- Quando houver necessidade de conserto, leve o seu equipamento à um Revendedor Autorizado DeVilbiss, onde o reparo será feito por técnicos especializados e só será cobrado caso o seu equipamento esteja fora das condições da garantia.

**Administração e Fábrica:**  
Rua Carmo do Rio Verde, 144 – CEP 04729-010 – São Paulo – SP  
Fone: (11) 5641-2776 – Fax: (11) 5641-1256  
[www.devilbiss.com.br](http://www.devilbiss.com.br)