

## Pistola HVLP-Transtec com alimentação por sucção Modelo ADV-S

### Especificações:

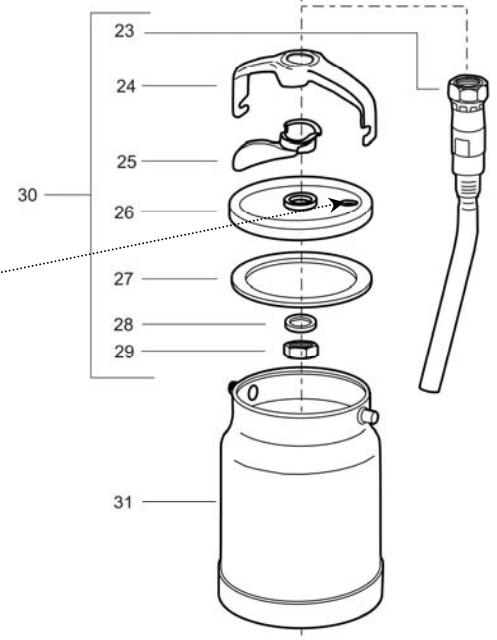
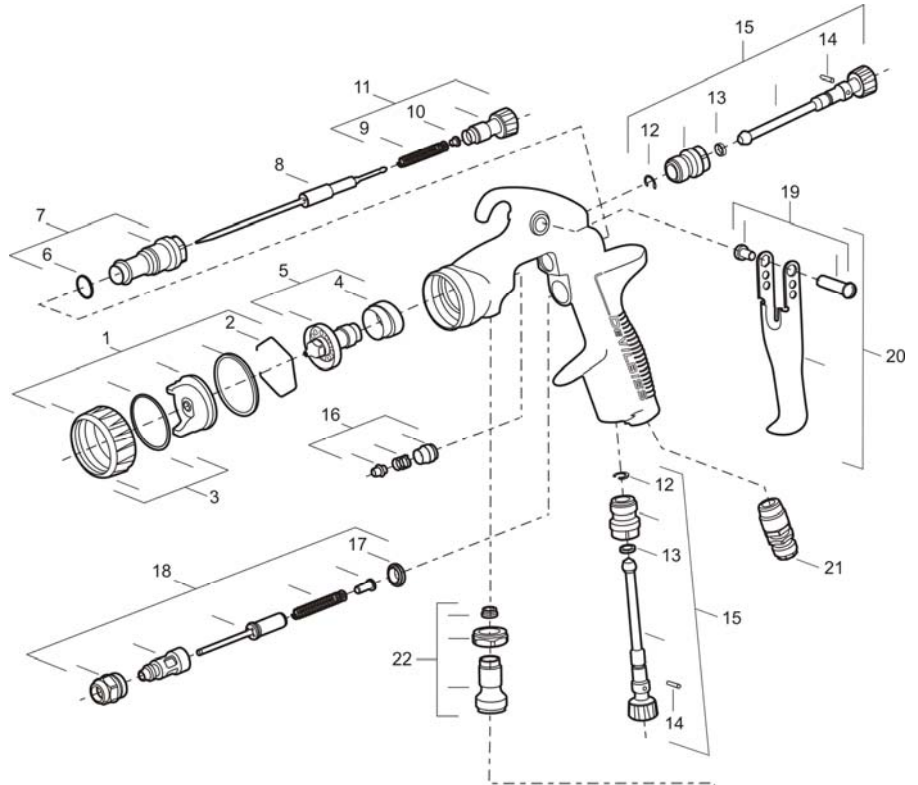
- Pressão na entrada da pistola: até 35 psi
- Vazão de tinta: 310 ml/minuto
- Consumo de ar: 11 cfm
- Tamanho do leque: 11" à uma distância de 8"

*Nota: Valores obtidos com base poliéster metálico à uma viscosidade de 16 segundos copo Ford #4*

### Benefícios:

- Diminuição de névoa
- Economia de tinta

Valorize seu trabalho e  
Proteja seu equipamento:  
**UTILIZE PEÇAS ORIGINAIS  
DeVilbiss.**



Ref.	Cód. DeVilbiss	Denominação
1	SP-0100-513	Capa de ar
2	JGA-0156	Trava da capa de ar
3	ADV-0403	Anel da capa de ar
4	SP-0626-K5	Defletor
5	Ver tabela 1	Bico de fluido
★6	-	Guarnição da bucha
7	SN-0006	Conj. da bucha
8	Ver tabela 1	Agulha
★9	-	Mola da agulha de fluido
★10	-	Ponteira da mola
11	ADV-0006	Conj. botão de ajuste do fluido
★12	-	Anel elástico
★13	-	Retentor
★14	-	Pino de trava
15	ADV-0401	Conj. válvula do leque
★16	SN-0404	Conj. da guarnição
17	SN-0034-K5	Retentor da válvula de ar
18	SN-0402	Conj. da válvula de ar
★19	SN-0405-K5	Conj. do eixo do gatilho
20	SN-0063	Conj. do gatilho
21	SN-0009	Niple da entrada de ar
22	ADV-0007	Conj. niple de fluido
23	PKR-0451	Tubo de fluido
24	KR-0077	Culatra
25	KR-0445	Grampo
26	KR-0078	Tampa
27	KR-0069	Guarnição
28	KR-0040-K5	Arruela
29	KR-0094-K5	Porca
30	PKR-0457	Conj. da tampa
31	KR-0417	Caneca

### Kits de reposição

★	PRO-0415-1	Kit de reposição com os itens: 6, 9, 10, 12, 13, 14, 16 e 19.
---	------------	---

### Tabela 1

Mod.Pistola	Ø Furo/Bico	Tecnologia	Bico/Agulha
ADV-S513-20	2.0	HVLP-Transtec	K-5069

## Manual de instruções BPC-087-B

### Descrição

A pistola de pintura ADV-S é uma pistola *HVLP-Transtec* alimentada por sucção projetada para a aplicação de uma ampla variedade de materiais de acabamento (inclusive à base d'água), com exceção de materiais corrosivos e abrasivos.

### Instalação

Conectar a pistola a uma fonte de ar limpo, isento de umidade e óleo, usando uma mangueira com pelo menos 5/16" de diâmetro interno. Dependendo do comprimento da mangueira, um diâmetro interno maior pode ser necessário. Acione o gatilho da pistola e ajuste a pressão de ar na entrada do cabo da pistola para aproximadamente 25 psi.

### Operação

- Prepare o material a ser pulverizado conforme as instruções do fabricante do material. Filtre o material através de uma peneira de malha 100.
- Regule a pressão do ar no Filtro Regulador DeVilbiss (FRC).
- Faça uma pulverização experimental.
- Regule o leque, abrindo ou fechando o botão da válvula de leque (15).
- Pulverize uma pequena área, para ajustar a velocidade de trabalho e o acabamento desejado. Se o acabamento estiver muito seco ou áspero, a quantidade de material é muito pequena em relação à pressão do ar. Gire, no sentido anti-horário, o botão da agulha (11), ou diminua a pressão do ar no filtro regulador.
- Mantenha sempre a pistola perpendicular à superfície que está sendo pintada.
- Não mova sua mão em arco. O movimento em arco produz camada de tinta não uniforme.
- Recomenda-se que a pistola seja mantida à uma distância de 15 à 20 cm da superfície.
- A posição da capa determina a posição do leque. Gire a capa de acordo com as necessidades da aplicação.

### Manutenção e limpeza

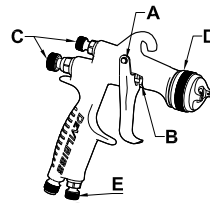
Recomenda-se que a limpeza seja feita sempre após cada uso do equipamento.

1. Substitua o material que está sendo utilizado por um solvente compatível.
2. Acione a pistola repetidas vezes até a saída de solvente limpo pela pistola.
3. Limpe o corpo da pistola com um pano embebido em solvente, evite estopa.
4. Retire a capa de ar e lave-a em solvente usando escova ou pincel de cerda macia. Em seguida enxugue-a com um jato de ar.
5. Se for necessário, limpe os orifícios da capa usando uma cerda de vassoura ou palito de dentes. NUNCA USE um fio de aço ou instrumento duro, pois isto pode danificar os orifícios, causando um leque de pulverização distorcido.
6. Para evitar danos à agulha, certifique-se de acionar o gatilho e mantê-lo assim enquanto estiver apertando ou soltando o bico de fluido, ou remover o botão da agulha (11) para liberar a pressão da mola.
7. Só remova o bico de fluido em caso de troca ou entupimento interno.
8. Torque recomendado para aperto do bico (5) é de 80-100 lbf.pol.
9. Mantenha o furo da tampa da caneca (26) sem obstrução.

### Lubrificação

Para melhores resultados, lubrifique diariamente nos pontos indicados.

Recomendamos a utilização do óleo SSL-10 DeVilbiss.



- A. Pontos do gatilho.
- B. Guarnição da agulha.
- C. Válvulas de ajuste.
- D. Rosca do anel.
- E. Válvula de ar.

Verificação de serviço		
Defeito	Causas	Correções
Configuração carregada em cima ou embaixo.	<ol style="list-style-type: none"> <li>Acúmulo de material na capa de ar.</li> <li>Obstrução parcial nos orifícios dos chifres ou nos orifícios centrais da capa de ar.</li> <li>Acúmulo de material no bico de fluido ou obstrução parcial do mesmo.</li> <li>Bico de fluido danificado.</li> </ol>	<ol style="list-style-type: none"> <li>Remova a capa e lave-a com solvente.</li> <li>Remova a capa e lave-a com solvente (vide capítulo "Manutenção e limpeza").</li> <li>Remova o bico e lave-o com solvente.</li> <li>Substitua o conjunto do bico e agulha.</li> </ol>
Configuração defeituosa em curva.	<ol style="list-style-type: none"> <li>Excesso de material.</li> <li>Material muito viscoso.</li> </ol>	<ol style="list-style-type: none"> <li>Reduza o fluxo de material, fechando o botão da agulha.</li> <li>Dilua o material.</li> </ol>
Configuração carregada no centro.	<ol style="list-style-type: none"> <li>Pressão de ar muito alta na pistola.</li> <li>Falta de material.</li> </ol>	<ol style="list-style-type: none"> <li>Reduza a pressão do ar no filtro regulador DeVilbiss.</li> <li>Aumente o fluxo de material, abrindo o botão da agulha.</li> </ol>
Configuração dividida ou acinturada.	<ol style="list-style-type: none"> <li>Falta de material.</li> <li>Passagem de fluido obstruída.</li> <li>Entrada falsa de ar na linha de tinta.</li> </ol>	<ol style="list-style-type: none"> <li>Abasteça o recipiente de tinta.</li> <li>Limpe a passagem de fluido.</li> <li>Verifique a linha de tinta.</li> </ol>
Pulverização intermitente ou ondulante.	<ol style="list-style-type: none"> <li>Baixa pressão de ar na pistola.</li> <li>Botão da agulha fechado.</li> <li>Material muito viscoso.</li> <li>Capa de ar solta.</li> <li>Acúmulo de material entre o bico e a capa.</li> <li>Obstrução do furo da tampa da caneca.</li> </ol>	<ol style="list-style-type: none"> <li>Verifique a linha de ar ou aumente a pressão.</li> <li>Abra o botão da agulha (vide capítulo "Operação").</li> <li>Dilua o material.</li> <li>Aperte a capa.</li> <li>Limpe o bico externamente e o furo central da capa.</li> <li>Vide item 9, <i>Manutenção e Limpeza</i></li> </ol>
Não pulveriza.	<ol style="list-style-type: none"> <li>Ponta da agulha de fluido desgastado ou danificado.</li> <li>Guarnição prendendo a agulha.</li> </ol>	<ol style="list-style-type: none"> <li>Troque o conjunto do bico e agulha (vide item 6 no capítulo "Manutenção e Limpeza").</li> <li>Limpe e lubrifique ou troque o conjunto da guarnição da agulha (16)</li> </ol>
Pingos ou escorrimento de material pelo bico.		

### GARANTIA

- O equipamento DeVilbiss tem garantia de seis meses, a partir da data de sua aquisição. A garantia será limitada aos defeitos de material, fabricação e mão de obra; uso indevido, bem como o reparo efetuado por pessoas não autorizadas implicam na perda automática da garantia;
- Quando houver necessidade de conserto, leve o seu equipamento à um Revendedor Autorizado DeVilbiss, onde o reparo será feito por técnicos especializados e só será cobrado caso o seu equipamento esteja fora das condições da garantia.

**Administração e Fábrica:**  
Rua Carmo do Rio Verde, 144 – CEP 04729-010 – São Paulo – SP  
Fone: (11) 5641-2776 – Fax: (11) 5641-1256  
[www.devilbiss.com.br](http://www.devilbiss.com.br)